

# MODE D'EMPLOI

PROJECTEURS T5 SOFTLIGHTS

CLASSIC / LONG-ONE / MEDIUM / SMALL

**WiFi**  SERIES



*Soft  
lights*

# MODE D'EMPLOI PROJECTEURS T5 SOFTLIGHTS CLASSIC / LONG-ONE / MEDIUM / SMALL

## Table des matières

GENERALITES.....	p. 3
caracteristiques	
presentation	
GUIDE DE DEMARRAGE.....	p. 4
fixation de la platine de support	
mise en place des tubes fluorescents	
branchement electrique	
CONTROLE MANUEL.....	p. 5
panneau de commande	
mise en route	
dimmer	
reset	
causes de dysfonctionnement	
MULTI CIRCUITS.....	p. 7
introduction	
configurer le multi-circuits	
CONTROLE DMX.....	p. 9
branchement	
adressage	
CONTROLE WI-FI.....	p. 10
introduction	
possibilites	
preparation	
utilisation du logiciel wi-lights	
pilotage d'un appareil	
configuration des circuits	
pilotage de plusieurs appareils	
renommer les appareils	
mode multi-circuits	
groupe d'appareils	
adressage dmx	
memorisation des reglages	
MONTAGE ET ACCESSOIRES.....	p. 17
techniques de montage	
spigots	
accessoires	
CONSIGNES DE SECURITE.....	p. 18

## GENERALITES

### CARACTERISTIQUES

Le projecteur Softlights en votre possession répond à la norme EN 60598-2-17 : Luminaires pour l'éclairage des scènes de théâtre, des studios de télévision, de cinéma et de photographie.

La plaque située à l'arrière de l'appareil contient les informations suivantes:

Modèle : Classe 1

Maximum de tension d'alimentation :260V

Puissance maximum : Small et Medium :140W. Long-One: 200W. Classic: 280 W.

Indice de protection IP 0

Température maximale admissible ambiante 50 ° C

Température maximale du culot d'un tube 90 ° C

Distance minimale de toutes les surfaces inflammables : 50 cm

L'appareil peut être utilisé dans toutes les positions.

Déclaration de conformité CE téléchargeable sur [www.softlights](http://www.softlights.com)



Origine : Made in France

Fabricant : SOFTLIGHTS

Adresse : 25 rue du Château-Landon 75010 Paris-France

tel : 33 (0)1 44 72 80 00 <http://www.softlights.com>

### PRESENTATION

Les appareils de la gamme T5 Softlights offrent de nombreuses et souvent inédites façons de contrôler les réglages de la lumière

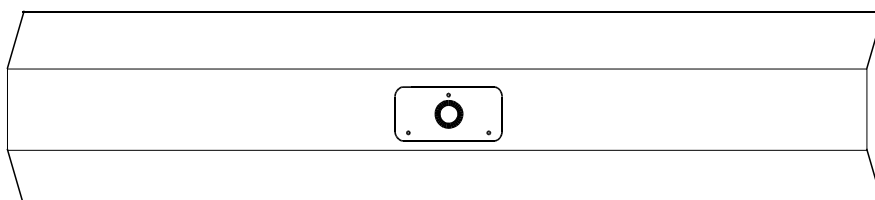
#### Spécificités

- Trois types de contrôle différents :
  - Contrôle local manuel sur l'appareil lui-même
  - Contrôle filaire à distance par DMX
  - Contrôle à distance par Wi-Fi
- Réglage indépendant de chaque ballast
- Possibilité d'attribuer des adresses DMX au choix y compris pour chaque circuit.
- Mémorisation automatique toutes les 10 secondes de tous les réglages (dimmer, configuration des circuits, adresses DMX). L'appareil peut ainsi être mis hors-tension volontairement ou non, et retrouver les derniers réglages dès qu'il est remis sous tension.
- En Wi-Fi possibilité de grouper plusieurs appareils pour n'avoir qu'un seul fader pour tous ou si chaque appareil est monté en Jour et Artif un seul fader pour tous les tubes Jours et un autre pour tous les tubes Artifs.
- Sauvegarde des réglages et configurations d'un ou de plusieurs appareils en mode Wi-Fi.

## GUIDE DE DEMARRAGE

### FIXATION DE LA PLATINE DE SUPPORT

Au dos de l'appareil installez la platine de fixation à l'aide des 3 vis M5x12 et de la clé allène fournies dans les trous avec filetage correspondants.

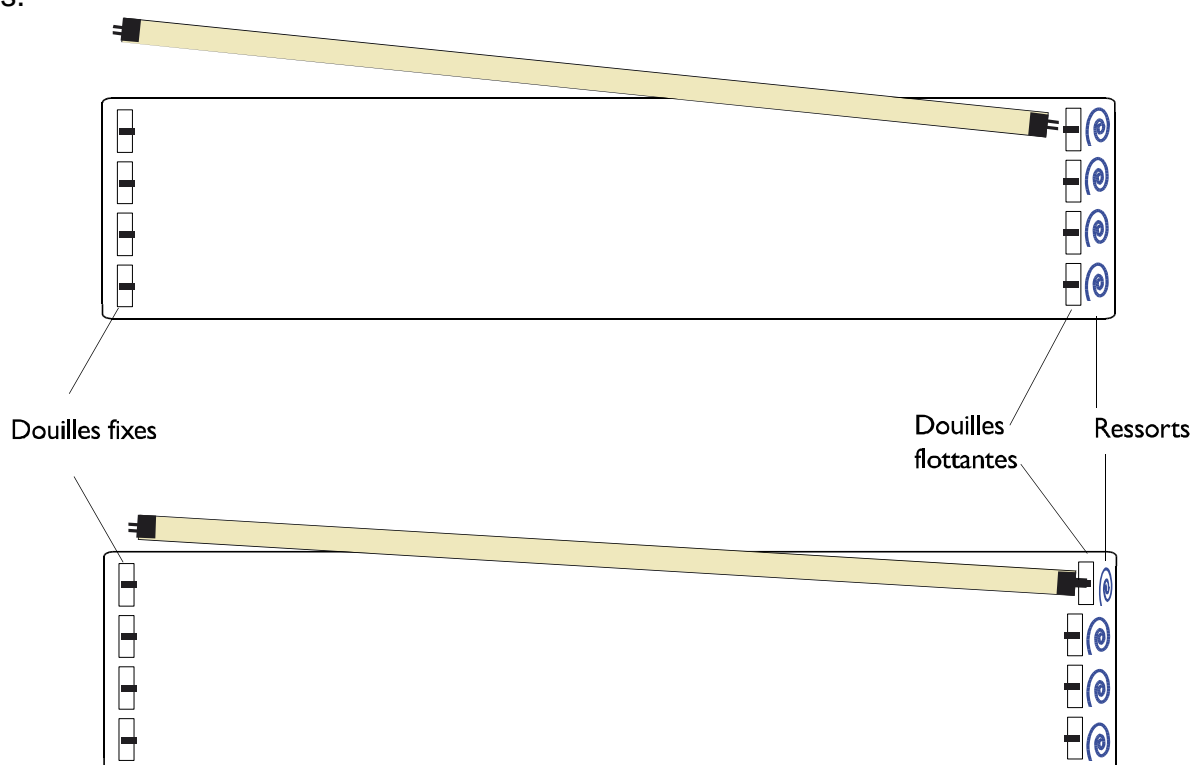


### MISE EN PLACE DES TUBES FLUORESCENTS

Il est recommandé d'utiliser uniquement les tubes Softlights qui sont protégés par une gaine de sécurité et garantissent une qualité de lumière optimum.

Les tubes sont livrés non montés dans l'appareil.

Sur un coté de l'appareil les douilles sont munies d'un ressort, de l'autre coté elles sont fixes. Insérez l'extrémité d'un tube dans la douille munie d'un ressort en glissant les picots du tube dans les fentes de la douille puis poussez légèrement le tube sur la douille afin d'insérer l'autre extrémité dans la douille fixe. Puis tournez le tube d'un quart de tour avec les deux mains.

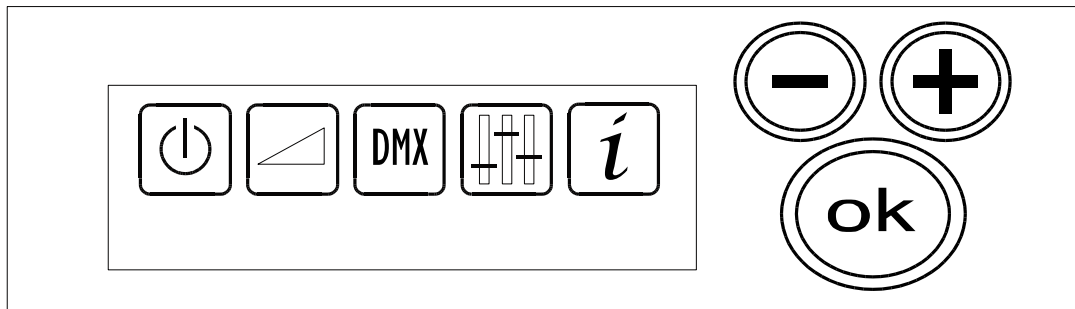


### BRANCHEMENT ELECTRIQUE

Raccordez le câble d'alimentation fourni à l'appareil puis au circuit électrique 220V AC. Vérifiez que le circuit 220 V est relié à la terre pour assurer une protection maximum de l'utilisateur et du projecteur.

## CONTROLE MANUEL

### PANNEAU DE COMMANDE

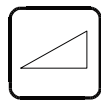


L'écran de contrôle s'allume.

Il comporte 5 menus :



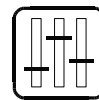
ON/OFF



DIMMER



DMX



CIRCUITS



INFO

Il est muni des 2 boutons pour passer d'un menu à l'autre et d'une option à l'autre dans chaque menu et d'un bouton pour rentrer dans chaque menu ou pour valider l'option choisie et retourner au niveau supérieur.

### MISE EN ROUTE

L'appareil n'a pas d'interrupteur Marche/Arrêt.

Positionnez-vous sur le menu à l'aide des boutons Rentrez dans le menu à l'aide du bouton puis choisissez ON à l'aide des boutons

Les tubes s'allument. Pressez pour retourner dans les menus.

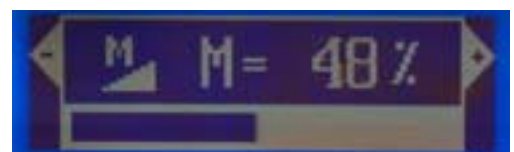
**N.B.** Pour éteindre débranchez le câble de l'appareil, ainsi vous conserverez dans la mémoire le dernier réglage de dimmer utilisé. Le OFF du menu peut servir à éteindre mais le réglage du dimmer sera perdu.

### DIMMER

Activez le menu Dimmer à l'aide des boutons . L'inscription "Dimmer Master" doit s'afficher. Sinon voir la section RESET



Pressez OK pour entrer dans ce menu. A l'aide des boutons + et - , réglez le niveau Master du dimmer. Pressez OK pour retourner dans les menus.




## RESET

Pour retrouver les réglages de base de l'appareil et être certain de ne pas vous trouver en mode Multi-circuits (voir MULTI-CIRCUITS) rendez vous sur le menu Circuits pressez OK pour rentrer dans le menu et vérifiez que vous êtes sur l'option M (master simple).



Sinon sélectionnez M à l'aide des boutons + et - dans le menu Circuits et validez par OK.



Puis retournez sur le menu . Rentrez dans le menu à l'aide du bouton OK. Dans les options ON/OFF passez sur OFF puis sur ON. Tous les circuits seront allumés et le niveau du dimmer sera sur 90% ce qui est le niveau optimum pour la température de couleur des tubes.

## CAUSES DE DYSFONCTIONNEMENT

Si l'appareil a été utilisé précédemment (location, autre technicien etc.) il se peut que les réglages qui sont gardés en mémoire automatiquement perturbent votre manipulation et vos propres réglages. Il est alors conseillé de passer par le processus de RESET.

### **! Attention !**

**Avant toute manipulation des tubes ou autre intervention vérifiez que l'appareil est hors-tension. La position OFF n'est pas faite pour cela, elle ne fait que descendre le niveau à 0%.**

**Vérifiez que l'écran de contrôle est bien éteint.**

**Avant mise sous tension assurez vous que tous les tubes sont en place et bien enclenchés.**

**Un appareil peut être endommagé si un ou plusieurs tubes sont manquants.**

**Les tubes ne s'allument pas :**

Vérifiez le branchement électrique et que le dimmer est réglé sur au moins 50%

**Quelques tubes ne s'allument pas :**

Effectuer le processus de RESET puis vérifiez que les tubes sont bien enclenchés et dans la bonne position (quart de tour).

**Deux tubes ne s'allument pas :**

Sachez que les tubes vont par deux. Un ballast alimente deux tubes qui ne sont pas côte à côte (voir Schémas de Montage). Si un tube est hors service l'autre ne s'allumera pas non plus. Il vous faut donc remplacer, l'un après l'autre, les 2 tubes qui ne s'allument pas par des tubes dont vous êtes certain qu'ils fonctionnent (de préférence neufs ou déjà testés). Ainsi vous déterminez par déduction celui qui est hors service.

Si le problème n'est pas résolu par ces manipulations il faut envisager l'intervention d'un technicien.

# MULTI CIRCUITS

## INTRODUCTION

Le dessin montre comment sont reliés les ballasts et les tubes. Un circuit pilote un ballast qui alimente 2 tubes. Il est possible de régler le niveau de chaque circuit indépendamment. Ainsi en installant des tubes différents sur chaque circuit (par exemple jours et artifs ce qui est l'utilisation la plus fréquente) on peut obtenir des réglages de niveau et de températures de couleur très précis sans avoir à changer les tubes ni installer de gélamines. On peut aussi utiliser des tubes de couleur pour d'autres effets.

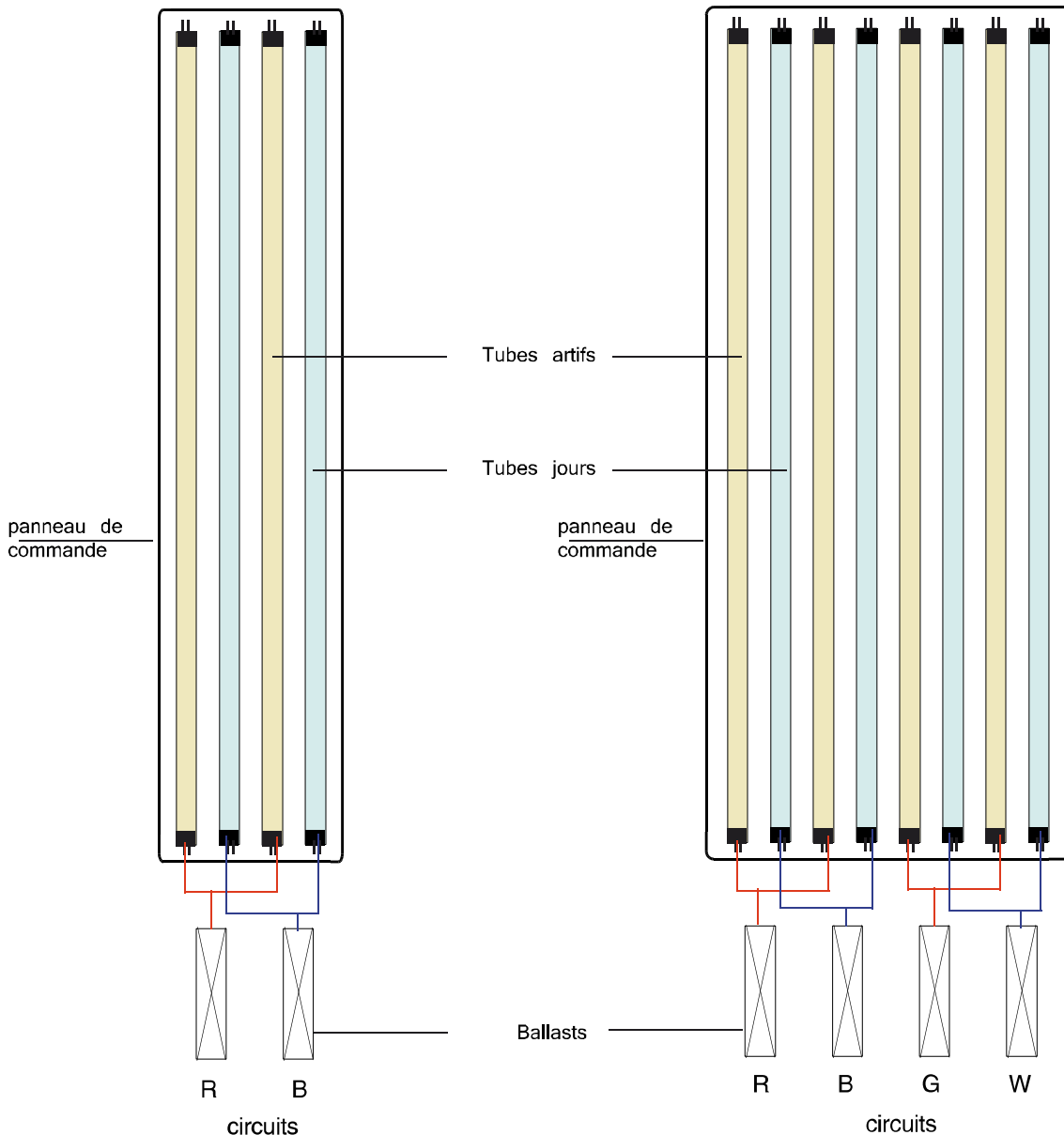
Vue de Face

Shéma de montage  
d'un appareil 4 tubes / 2 ballasts

Shéma de montage  
d'un appareil 8 tubes / 4 ballasts

**Small - Medium - Long-One**

**Classic**



## CONFIGURER LE MULTI-CIRCUITS

### CLASSIC (appareil 8 tubes / 4 circuits)

Nous avons dénommé les circuits R G B W pour Red Green Blue White puisque cet appareil permet cette configuration entre autres mais est évidemment très adapté pour un mélange jours / artifs ( par exemple 6 tubes jours / 2 tubes artifs).

Allez sur le menu Circuit . Pressez OK.

#### 5 options sont disponibles :

**M** : Master, tous les tubes sont dimmés de façon égale (fonction de base).

**2 c** : L'appareil est divisé en 2 circuits de 4 tubes chacun. On règle chaque circuit indépendamment. Il n'y a pas de master.

**M+2c** : L'appareil est divisé en 2 circuits de 4 tubes chacun. On règle chaque circuit indépendamment. Il y a un master pour monter et baisser le niveau général.

**4 c** : L'appareil est divisé en 4 circuits de 2 tubes chacun. On règle chaque circuit indépendamment. Il n'y a pas de master

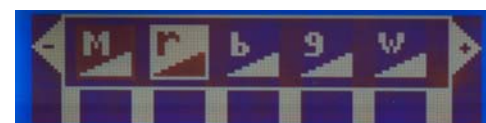
**M+4c** : L'appareil est divisé en 4 circuits de 2 tubes chacun. On règle chaque circuit indépendamment. Il y a un master pour monter et baisser le niveau général.



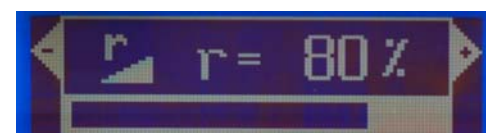
Choisissez votre option, pressez OK et retournez dans le menu Dimmer. Vous retrouvez indiqué dans quel mode de circuit vous êtes (ex M +rgbw si vous avez choisi M+4c ) .



Pressez OK pour rentrer dans le Dimmer . A l'aide de + et – sélectionnez le circuit que vous voulez régler, pressez OK.



Vous accédez au dimmer de ce circuit. Réglez a l'aide de+ et - . Validez par OK . Sélectionnez le circuit suivant et effectuez la même opération de même que pour le dimmer du master.



**N.B.** Si par exemple le master est à 100% et que tous les circuits sont à 40% l'appareil ne s'allumera qu'à 40% alors que en mode Master simple vous pourrez profiter de toute la puissance de l'appareil car tous les circuits sont alors réglés par défaut à 100%.

### SMALL, MEDIUM, LONG-ONE (appareils 4 tubes/2 circuits)

Même principe que pour les 8 tubes. Allez sur le menu Circuit . Pressez OK.

#### 3 options sont disponibles :

**M master** : tous les tubes sont dimmés de façon égale (fonction de base)

**R+B** : On règle chaque circuit indépendamment. Il n'y a pas de master


**M R+B** : On règle chaque circuit indépendamment. Il y a un Master pour monter et baisser le niveau général

Choisissez votre option à l' aide de + et - pressez OK et retournez dans le menu Dimmer. Vous retrouvez indiqué dans quel mode de circuit vous êtes . Pressez OK pour rentrer dans le Dimmer. A l'aide de + et – sélectionnez le circuit que vous voulez régler, pressez OK. Vous accédez au dimmer de ce circuit. Réglez a l'aide de + et - . Validez par OK . Sélectionnez le circuit suivant et effectuez la même opération de même que pour le dimmer du master.

## CONTROLE DMX

Les appareils sont pilotables par DMX 512 standard. Il peut y avoir des incompatibilités avec des consoles qui ne sont pas aux normes standard DMX. De même une attention particulière doit être portée aux câbles, splitters et bouchons de terminaison. Les appareils peuvent recevoir toutes les adresses de 001 à 512.

### BRANCHEMENT

Branchez la prise XLR femelle 5 broches dans la prise male de l'appareil ( le XLR femelle de l'appareil permet de relier un autre appareil par DMX sans retirer un câble depuis la console) . L'icône  indique que le signal DMX arrive bien dans l'appareil.

### ADRESSAGE

En mode Master simple une seule adresse DMX est attribuée. Exemple dmx 001.

A l'aide de + et – rendez vous sur le menu DMX. Pressez OK . Une adresse DMX apparaît . Changez la si nécessaire à l'aide de + et – . Validez par OK.

Il faut rester sur le menu DMX pour que le pilotage par console soit effectif. Si vous faites des modifications dans un autre menu (par exemple changement du nombre de circuits) assurez vous de retourner sur le menu DMX pour reprendre le contrôle par DMX.

Si vous êtes dans un mode à plusieurs circuits (voir Multi-circuits) des adresses contiguës sont attribuées à chaque circuit, le Master comptant comme un circuit et déterminant l'adresse de début.

#### Exemple 1 : Mode M+4c sur un 8 tubes CLASSIC.

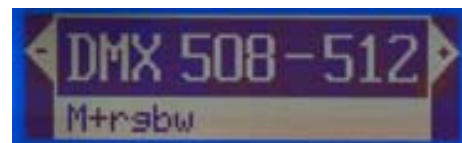
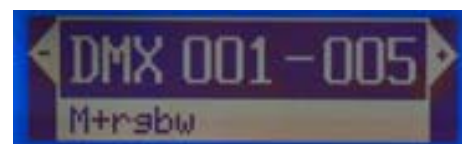
4 circuits +1 Master = 5 adresses DMX

A l'aide de + et – rendez vous sur le menu DMX. Pressez OK pour entrer dans le menu.

Un groupe d'adresses DMX apparaît : dmx 001-005 . Le Master est en 001. Changez les adresses si nécessaire à l'aide de + et – .

Le Master sera toujours sur l'adresse la plus petite et les circuits sur les suivantes

ex dmx 508-512 Master en 508 circuits en 509, 510, 511, 512. Validez par OK.



#### Exemple 2 : Mode M R+B sur un 4 tubes (SMALL, MEDIUM, LONG-ONE)

1master +2 circuits = 3 adresses DMX

A l'aide de + et – rendez vous sur le menu DMX. Pressez OK pour rentrer dans le menu. Un groupe d'adresses DMX apparaît : dmx 001-003 . Le Master est en 001. Changez les adresses si nécessaire à l'aide de + et – . Le Master sera toujours sur l'adresse la plus petite et les circuits sur les suivantes (ex dmx 031-033 Master en 031 circuit R en 032 circuit B en 033) Validez par OK .

**N.B** Il est toujours possible de changer la configuration des circuits en se rendant sur le menu Circuits (voir Multi Circuits) les adresses DMX seront redéfinies automatiquement. A vous de les réattribuer si besoin est.

# CONTROLE WI-FI

## INTRODUCTION

Il est possible de piloter les appareils de la gamme T5 par Wi-Fi à partir d'un PC, d'un Mac ou d'un Smartphone. Toutes les fonctions décrites ci-dessus dans Contrôle Manuel et Contrôle DMX sont accessibles par Wi-Fi. Le réseau Wi-Fi qui est créé entre les appareils et le contrôleur est local. Il est totalement indépendant du réseau Wi-Fi pour Internet et des bornes publiques et autres points d'accès. On peut installer le contrôle Wi-Lights et son réseau Wi-Fi dans un endroit dépourvu de couverture Wi-Fi habituelle.

## POSSIBILITES

Le contrôle par Wi-Fi permet de se libérer de l'installation de câbles DMX  
Il permet aussi de :

- Dimmer chaque appareil
- Déterminer la configuration des circuits dans chaque appareil et dimmer chaque circuit
- Changer les adresses d'appareils pilotés par un réseau filaire DMX mais dont l'accès est difficile et retourner ensuite en contrôle DMX
- Créer des groupes virtuels d'appareils afin de les dimmer tous ensemble à partir d'un seul fader sur votre écran.
- Mémoriser des configurations de Niveaux, de Circuits, de groupement d'appareils, d'adresses DMX, de passer à d'autres réglages et de revenir à la première configuration. Très utile en cas d'aller-retours entre différentes scènes.

## PREPARATION

Le logiciel Wi-Lights développé par Softlights est le seul qui permette de piloter nos appareils.

Si vous ne vous êtes pas fourni auprès de Softlights d'un contrôleur pré-installé (pc, mac ou smartphone) il vous est possible d'installer Wi-Lights sur votre équipement personnel. Pour cela vous devez le demander par e-mail à [info@softlights.com](mailto:info@softlights.com) en précisant le matériel sur lequel vous voulez l'utiliser. Le logiciel vous sera envoyé gratuitement par retour d'e-mail en fichier compressé accompagné d'un mode d'emploi spécifique pour l'installation sur votre système.

Les iPhones constituent une catégorie à part et n'autorisent pas toutes les fonctions possibles de Wi-Lights. (Se renseigner auprès de Softlights).

N.B. Configurez votre ordinateur sur un réseau WI-Fi local Ad-hoc

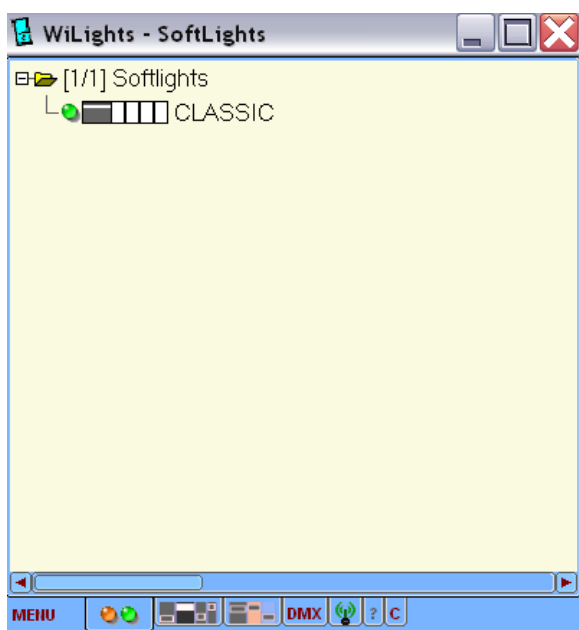
## UTILISATION DU LOGICIEL WI-LIGHTS

Étant donné les multiples possibilités qu'offre Wi-Lights nous vous conseillons de bien étudier la section Contrôle Manuel car les mêmes manipulations sont utilisées en Contrôle Wi-Fi et il y sera souvent fait référence. Il est recommandé de bien suivre les premiers pas expliqués ci-dessous afin de vous familiariser avec le Contrôle Wi-Fi

## PILOTAGE D'UN APPAREIL

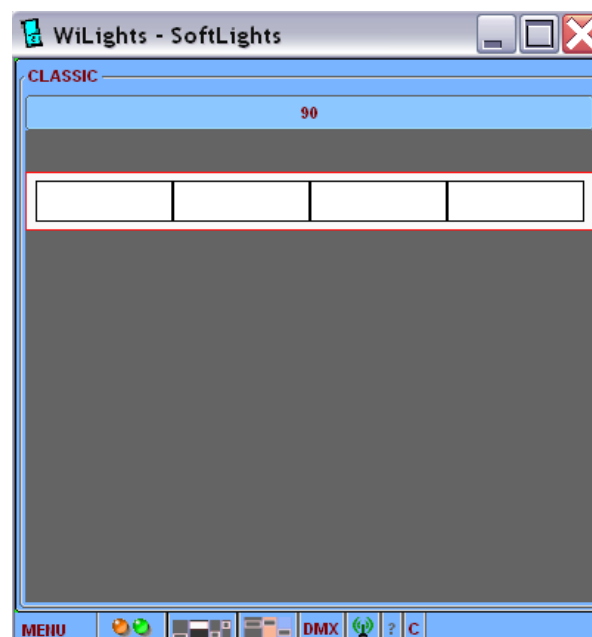
Vérifiez que votre appareil est connecté au réseau 220 V (écran allumé)  
Vérifiez sur le panneau de commande de l'appareil que la configuration des circuits est dans le mode M (master simple) sinon passez par le processus de RESET décrit en Contrôle Manuel. Ainsi vous pourrez commencer par les manipulations les plus simples.  
Lancez l'application Wi-Lights. L'appareil est automatiquement détecté par l'application et son nom apparaît sur l'écran. (Ce nom correspond à celui qui apparaît sur le menu INFO du panneau de commande situé sur l'appareil).

Fig 1



**Menu Liste Masters Channels DMX**

Fig 2



En bas de la fenêtre cliquez sur l'onglet Master [Fig.1]. Un Fader est positionné. Vous pouvez le déplacer pour faire varier le dimmer [Fig.2].

Remarquez que si vous faites varier le dimmer à partir du panneau de commande de l'appareil les variations s'inscrivent sur l'écran de votre ordinateur. De même toute variation sur l'écran de votre ordinateur sera visible dans le menu Dimmer du panneau de commande de l'appareil. Il en est de même pour d'autres modifications étudiées plus loin telles que passage en Multi Circuits, dimmer de chaque circuit et adressage DMX.

Notez que l'on peut passer du Contrôle Manuel au Contrôle Wi-Fi très facilement.

## CONFIGURATION DES CIRCUITS

Dans l'onglet Menu cliquez sur channels [Fig.3] vous retrouvez les mêmes options que dans Multi Circuit du Controle Manuel.

Choisissez l'option M+RB (2 circuits +1master) .



Fig.3



Fig.4

Allez sur l'onglet Channels [Fig.4]. Les Faders des 2 circuits et du Master s'affichent. Vous pouvez les déplacer indépendamment et suivre les variations de lumière sur votre appareil.

## PILOTAGE DE PLUSIEURS APPAREILS

Si maintenant vous branchez d'autres appareils, ils vont s'afficher après quelques secondes dans la fenêtre de l'onglet liste [Fig.5].

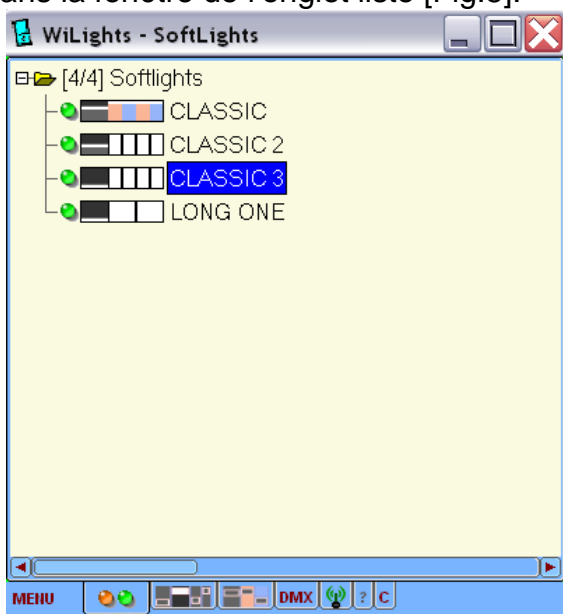


Fig.5

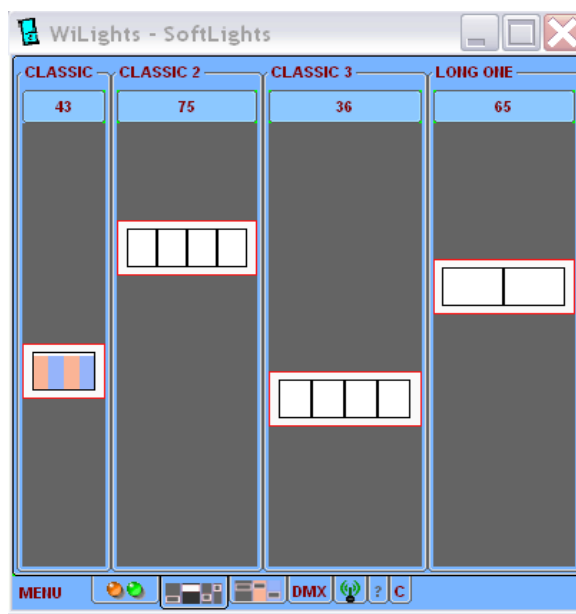


Fig.6

En passant dans l'onglet Masters tous les Master faders [Fig.6] des appareils s'affichent.. Dans chaque fader un dessin représente le mode de multi circuit qui est affecté à l'appareil. Vous pouvez déplacer les faders et varier les appareils un par un.

**N.B.** Si ils n'apparaissent pas allez dans l'onglet Menu puis sur resync.

Le réseau Wi-Fi se réinitialise et détecte tous les appareils en connexion.

## RENOMMER LES APPAREILS

A ce stade il peut être nécessaire de différencier les appareils en leur donnant un nom spécifique comme Classic-contre, Classic-porte etc.. Pour cela allez dans la fenêtre Liste, sélectionnez l'appareil dont vous voulez changer le nom, puis allez sur l'onglet Menu>>edit>>rename [Fig.7] saisissez le nouveau nom, cliquez sur OK [Fig.8]. Répéter pour chaque appareil.

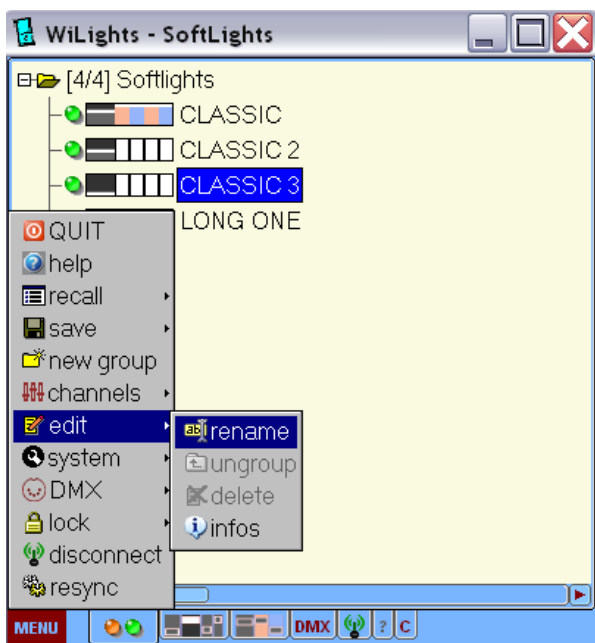


Fig.7

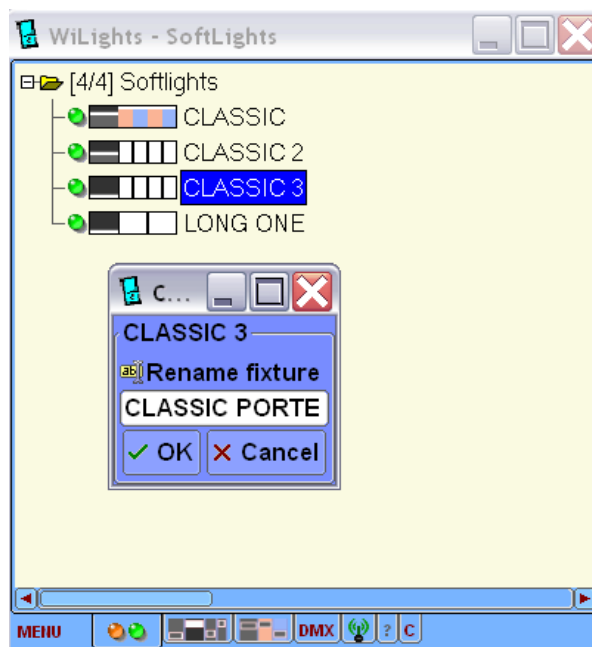


Fig.8

## MODE MULTI-CIRCUITS

Maintenant vous pouvez vous rendre dans l'onglet Channels et faire défiler les noms des appareils en haut de la page [Fig.9]. Ceux qui sont en Mode Master simple n'ont qu'un seul fader. Ceux qui sont en Multi-Circuits ont plusieurs faders que vous pouvez varier [Fig.10]. Pour changer le nombre de circuits allez sur l'onglet Menu >>channels. Les mêmes options que dans le panneau de contrôle de l'appareil sont disponibles. Choisissez le nouveau mode. Aussitôt le changement apparaîtra dans la fenêtre Channels.

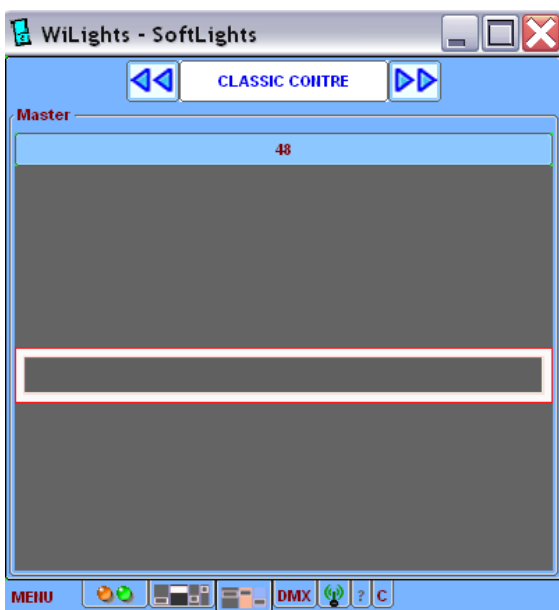


Fig.9

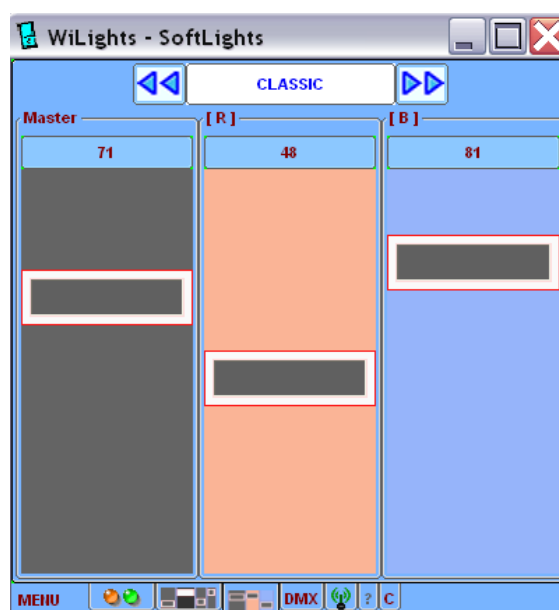


Fig.10

## GRUPE D'APPAREILS

Une fois que vous avez réglé les appareils il est possible de les grouper virtuellement afin de les faire varier tous ensemble à partir d'un seul Master fader.

Ouvrez l'onglet Menu. Cliquez sur l'option new group [Fig.11]. Saisissez le nom que vous voulez attribuer au groupe. Cliquez OK. Dans l'onglet Liste le nom du groupe apparaît au même niveau que les appareils [Fig.12]. Par glisser-déposer amenez les appareils à regrouper sur le nom du groupe [Fig.13].

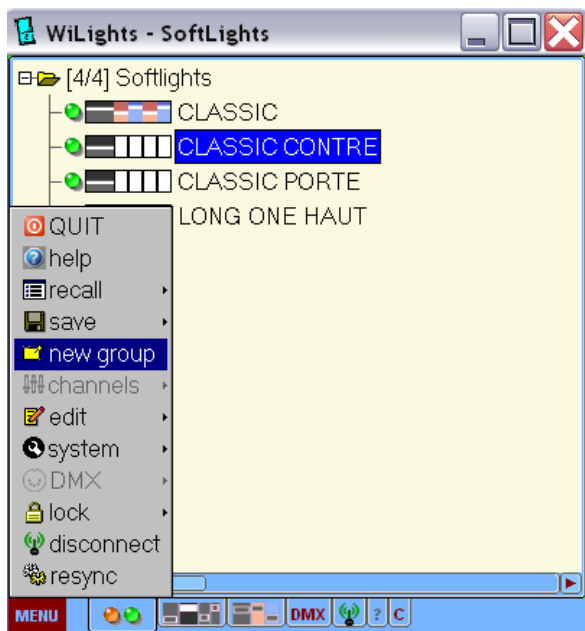


Fig.11

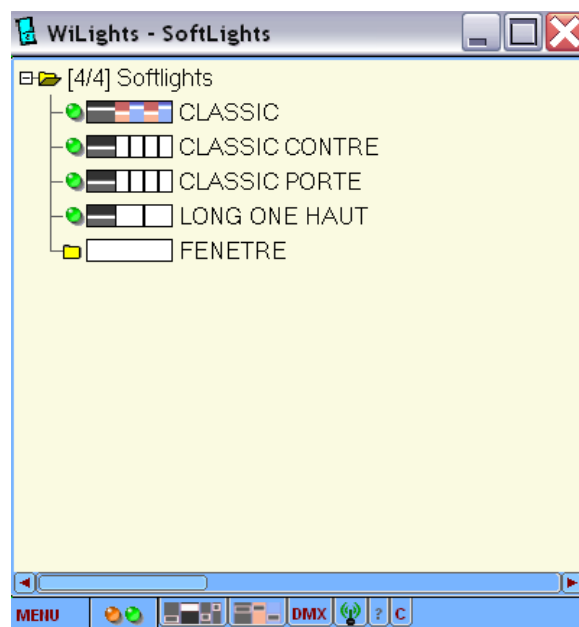


Fig.12

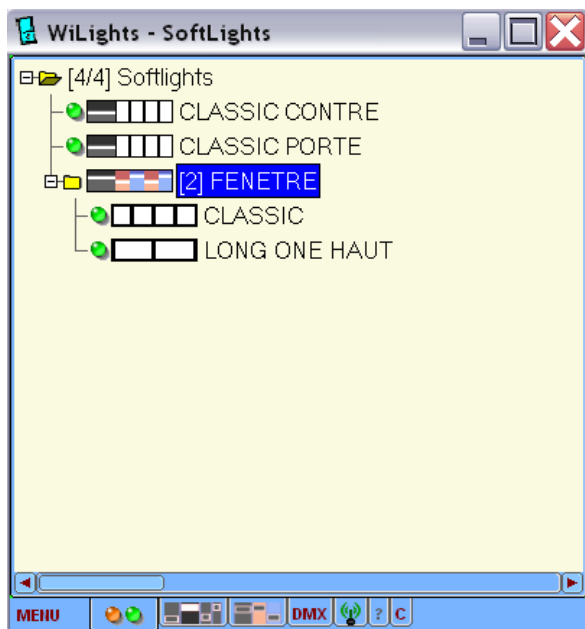


Fig.13

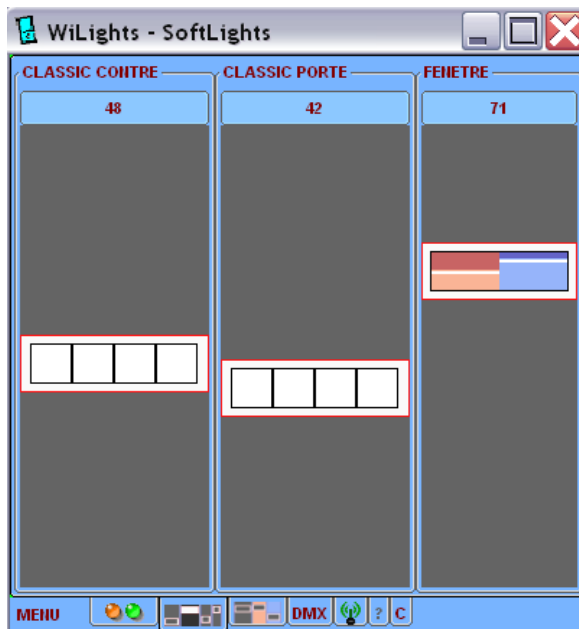


Fig.14

Dans la fenêtre Master s'affiche le fader du groupe qui permet de varier tous les appareils d'un seul mouvement [Fig.14]. Pour changer le réglage d'un appareil qui est dans un groupe il faut se rendre dans l'onglet Liste et par glisser-déposer sortir l'appareil du groupe. Ainsi vous pouvez changer les différents réglages par les procédures décrites ci-dessus et regrouper les appareils ensuite. Si tous les appareils d'un groupe ont le même mode de multi-circuits vous pouvez varier avec un seul fader tous les circuits qui ont le même nom (r,g,b ou w)

## ADRESSAGE DMX

Dans l'onglet DMX faites défiler en haut de la page à l'aide des flèches les noms des appareils ou des groupes s'il y en a. Choisissez l'appareil auquel vous voulez attribuer une adresse DMX. Cliquez sur DMX OFF. Dans la page DMX ON qui s'ouvre vous pouvez changer les adresses DMX par les boutons + et - [Fig.16] (voir CONTROLE DMX). Vous pouvez aussi changer la configuration des circuits dans cette fenêtre [Fig.17]. Les Faders dont le DMX est ON n'apparaissent plus sur la page Masters puisque c'est le contrôle DMX qui a pris la main. Par contre il est toujours possible de changer les adresses DMX. Les appareils en DMX sont indiqués dans l'onglet Liste [Fig.18].

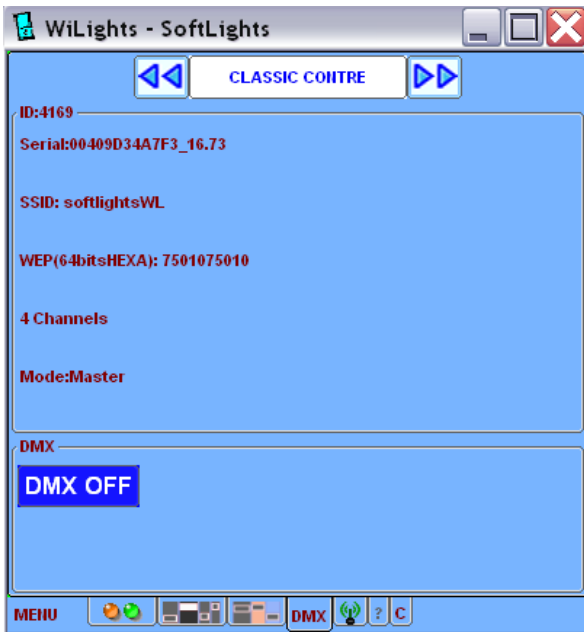


Fig.15



Fig.16



Fig.17

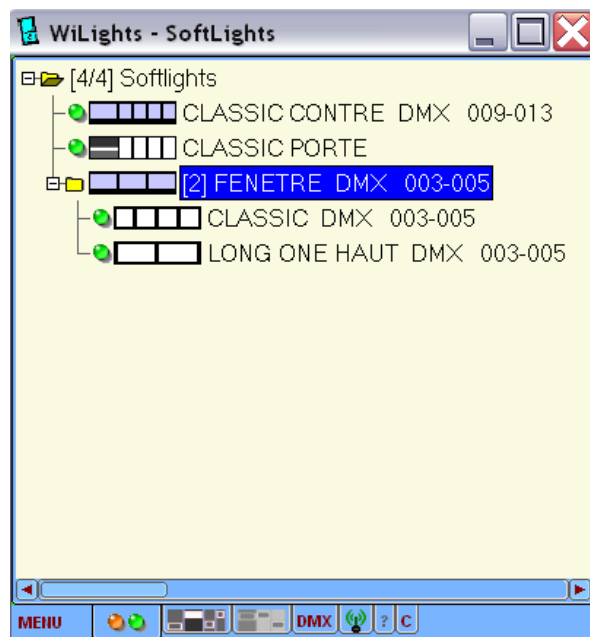


Fig.18

## MEMORISATION DES REGLAGES

Pour conserver les paramètres d'un réglage de lumière d'une certaine scène (niveaux, circuits, groupes d'appareils adresses DMX) aller sur Menu>>save>>preset#x. Choisissez votre numéro de preset en cliquant dessus [Fig.19].

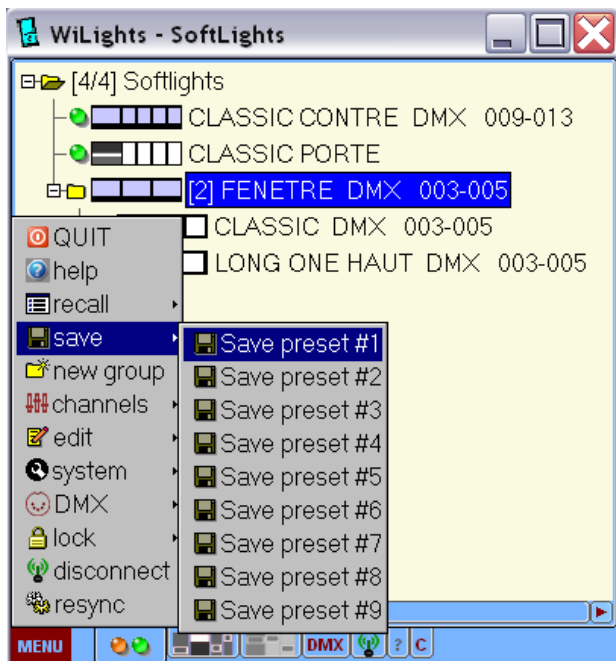


Fig.19

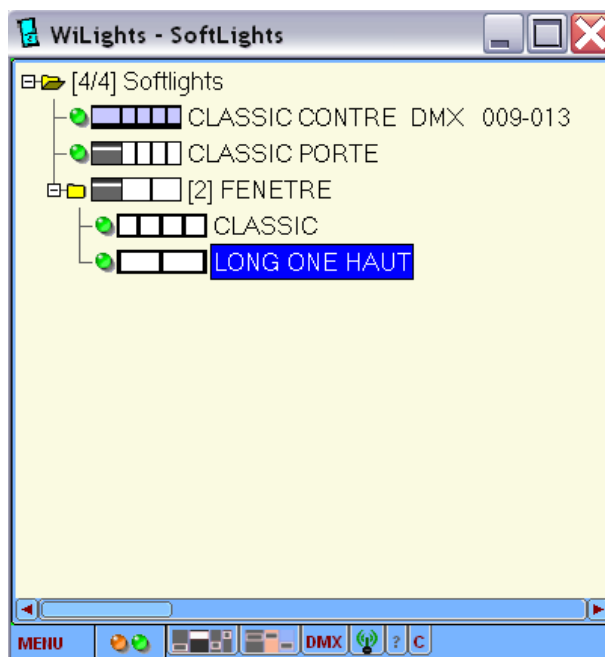


Fig.20

Maintenant changez vos réglages [Fig.20].

Dans cet exemple nous avons supprimé l'adressage DMX du groupe FENETRE

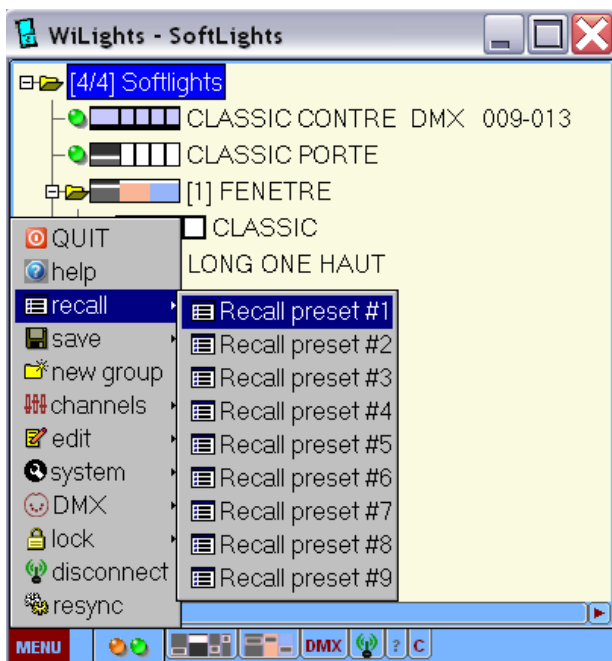


Fig.21

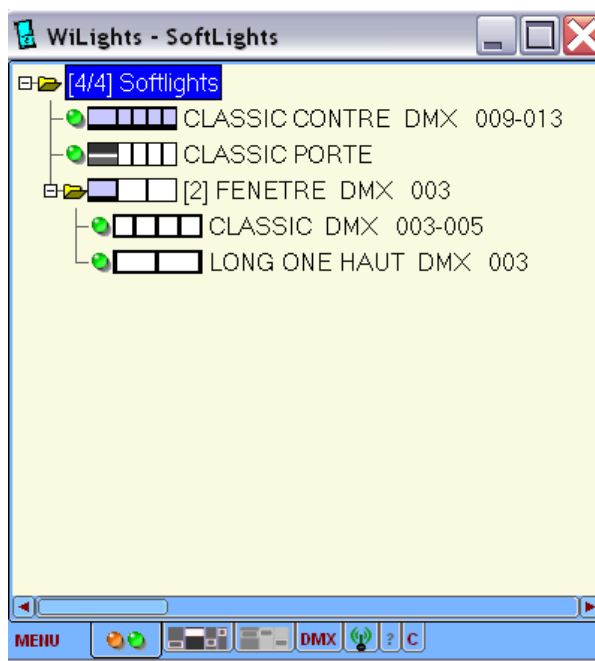


Fig.22

Puis allez sur Menu>>recall>>preset#x [Fig.21] pour retrouver vos réglages précédents [Fig.22].

## MONTAGE ET ACCESSOIRES

### TECHNIQUES DE MONTAGE

Les Classic, les Medium et les Long-One sont d'origine livrés avec une platine mais peuvent être équipés d'une lyre (en accessoire supplémentaire)

**N.B.** Les Small sont uniquement montés avec une lyre, leur taille ne permettant pas de fixer une platine.

Les lyres peuvent recevoir un adaptateur mâle ou femelle.

Tous les appareils sont pourvus de trous filetés de 10 mm à chaque extrémité permettant d'adapter une lyre. Ces trous peuvent être utilisés pour un autre type d'accroche.

On peut utiliser un bras magique pour installer un Small ou un Medium.

### SPIGOTS

La platine de fixation qui est au dos de l'appareil est prévue pour recevoir un spigot long diamètre 16 mm.

Celui-ci peut être fixé dans une rotule installée sur un trépied ou sur un autre type d'accroche.

**N.B.** Les spigots standard 16 mm ont une seule extrémité plate qui s'adapte en rentrant à fond dans la platine. Les spigots Softlights ont deux extrémités plates.

En insérant le spigot poussez sur le loquet de verrouillage.

Puis assurez-vous que le spigot est bien enclenché et que le loquet de sécurité de la platine est revenu en position de verrouillage. Vissez la molette de serrage.

### ACCESSOIRES

Les appareils ont les points d'accroches nécessaires pour être équipés d'une grille nid d'abeille à leur format.



## CONSIGNES DE SECURITE

### 1 - Instructions de sécurité

- Toute personne ayant à faire avec le montage, la mise en service, le maniement et l'entretien de cet appareil doit être suffisamment qualifiée et suivre les instructions contenues dans ce mode d'emploi.
- Cet appareil a quitté les ateliers de fabrication dans un état irréprochable. Pour le maintenir dans cet état et assurer son bon fonctionnement sans danger, l'utilisateur doit suivre les instructions de sécurité et les mises en garde contenues dans ce manuel.
- Tout dommage occasionné par la non-observation de ce mode d'emploi annule la garantie.
- Tout dommage résultant d'une modification sur l'appareil n'est pas couvert par la garantie.
- Ne laissez pas les câbles d'alimentation en contact avec d'autres câbles. Soyez prudent, lorsque vous manipulez les câbles et les connexions, vous êtes soumis à des risques d'électrocution ! Ne manipulez jamais les parties sous tension avec les mains mouillées !
- Assurez vous que la tension électrique ne soit pas supérieure à celle indiquée sur la plaque signalétique de l'appareil. Mettez le câble d'alimentation seulement dans des prises adaptées.
- La fiche secteur doit toujours être branchée en dernier lieu. La fiche secteur doit être accessible après l'installation de l'appareil.
- Prenez garde de ne pas coincer ou abîmer le câble d'alimentation. Contrôlez l'appareil et les câbles d'alimentation régulièrement.
- Débranchez l'appareil lorsque vous ne l'utilisez pas et avant de le nettoyer. Pour ce faire, utilisez les surfaces de maintien sur la fiche, ne tirez jamais sur le câble.
- La construction de l'appareil est conforme aux normes de sécurité de catégorie I. Il faut donc relier celui-ci à la terre. Utiliser le câble d'alimentation fourni avec l'appareil.
- Le branchement au secteur et l'entretien doivent être effectués par le personnel qualifié.

### 2 - Précautions d'utilisation

- NE PAS verser de liquide inflammable à l'intérieur de l'appareil.
- En cas de déversement d'un liquide quel qu'il soit, DECONNECTER immédiatement l'appareil du réseau électrique.
- Stopper immédiatement l'utilisation de cet appareil en cas de sérieux problèmes et contacter votre revendeur agréé le plus rapidement possible.
- NE PAS ouvrir l'appareil, aucune pièce de substitution ne se trouve à l'intérieur.
- NE JAMAIS essayer de réparer vous-même. Les réparations effectuées par une ou des personnes non qualifiées peuvent entraîner un aggravement des problèmes, contacter votre revendeur le plus proche.
- Cet appareil n'a pas été prévu pour un usage domestique.
- Après avoir retiré les protections d'emballage, vérifier que l'appareil est en excellente condition et qu'aucune marque de choc n'est visible.
- Les protections d'emballage (sac en plastique, mousse polystyrène, agrafes etc..) DOIVENT être stockées hors de portée des enfants.
- Cet appareil est destiné à un usage par un adulte, ne pas laisser entre les mains des enfants.
- NE PAS utiliser cet appareil sous la pluie
- Lors du changement des lampes, DECONNECTER l'appareil du secteur.

Attention l'appareil peut atteindre des températures élevées (80°) lors de son fonctionnement.